

Stavební vývoj domu Koblížná 4 v Brně před výstavbou „Schrattenbachova paláce“ v 18. století

David Merta – Marek Peška

Ulice Koblížná (platea Pastillarum, Krappfengasse) se nachází ve východní části středověkého Brna. Její vznik můžeme klást pravděpodobně do lokačního období v 1. polovině 13. století, kdy se patrně utvářela hlavní komunikační síť města.¹ Do prostoru při západním konci ulice Koblížné, kolem severní strany náměstí Svobody a při ulicích Běhounské a České je tradičně kladeno nejstarší lokační osídlení německých kolonistů, jehož počátek můžeme klást již do počátku 13. století. Nejpозději od 14. století se větší část Koblížné nacházela na území Běhounské čtvrti (quartale Cursorum), pouze jižní fronta její východní části náležela k čtvrti Měnsinské (quartale Menesense).



Obr. 1: Brno, Koblížná 4, tzv. „Schrattenbachův palác“, dnešní pohled. Foto archiv Archaia Brno i.č. 3272-2005.

Koblížná ulice patřila již od středověku k důležitým komunikacím města, spojovala Dolní náměstí (forum Inferius, dnes náměstí Svobody) s průchodem v hradebním okruhu zvaném Branka (Portula civitatis). Směrem k východu ulice klesala k nivě říčky Ponávky a končila u městských hradeb, přibližně ve stejném místě jako dnes. Na základě topografických údajů pamětní knihy města Brna (např. můstek - pontulus předpokládaný na křížení dnešních ulic Koblížné, Kozí a Poštovské) a některých dalších indicií byl do Koblížné ulice situován průběh tzv. Městského potoka. Ten měl na východě vytékat Brankou z města a ústít v prostoru křižovatky Cejl – Koliště do Ponávky. Jeho existence se však především na základě zjištění archeologických výzkumů prozatím nepotvrdila.² Až do konce 19.

¹ Podrobněji Procházka, R.: Zrod středověkého města na příkladu Brna (K otázce odrazu společenské změny v archeologických pramenech). In: Mediaevalia archaeologica 2. Brno a jeho region. Praha - Brno s. 95 - 106.

² Otázce tzv. Městského potoka se nejnověji věnoval ve své diplomové práci Polánka, P.: Studny ve středověkém Brně. Vztah k přírodnímu prostředí, otázka zásobování středověkého Brna vodou. Rkp. diplomové práce uložený na Ústavu archeologie a muzeologie FF MU v Brně. Brno 2005, s. 94 - 99.

století si Koblížná uchovala prakticky středověkou podobu a členění, teprve mezi lety 1905-1908 se celá východní část ulice (ve směru od Kozí) proměnila ve staveniště. Tehdy byla stržena většina převážně dvoupatrových domů po obou stranách ulice a na jejich místě byly postaveny nové čtyřpatrové budovy s historizujícími fasádami. Koblížná byla rozšířena cca o dva metry na úkor severní uliční fronty.³

Dům Koblížná 4, ve kterém dnes sídlí Knihovna Jiřího Mahena, zaujímá západní nároží dnešních ulic Koblížná a Poštovská. Nejstarší doložené zmínky o středověkých měšťanech vlastnicích městiště v tomto prostoru jsou známy až k roku 1348. Oldřich Vičar na základě písemných údajů z rejstříků městské sbírky z let 1343 - 1365⁴ a údajů Pamětní knihy⁵ z téhož období předpokládá v místě dnešního paláce tři středověké parcely:

-1) parcelu do dnešní ulice Koblížné („platea Pastillarum“ či též „Chrapfengass“), kterou vlastnil Bartolomeus de Letabic,

-2) nárožní parcelu Koblížné s dnešní Poštovskou (ve středověku „Gaisgazz“ – Kozí), kterou vlastnil Leo Faber,

-3) parcelu v dnešní ulici Poštovské („Gaisgazz“), jež měl v majetku Rudlinus Vasczieher.⁶

Další majitele parcel, zvláště od 14. až 16. století nemůžeme prozatím podrobněji sledovat, neboť máme prozatím k dispozici pouze rozepsané rukopisné, ale nepřesné poznámky Aloise Gödla z přelomu 19. a 20. století týkající se historické topografie všech brněnských domů uvnitř hradeb.⁷ Z těchto poznámek je však zřejmé, že po celý středověk a na počátku novověku existují stále vedle sebe dvě parcely orientované do ulice Koblížné. Otázka existence domu do dnešní ulice Poštovské v průběhu středověku je však značně nejasná a bez podrobného archivního studia celého prostoru ji nelze spolehlivě prokázat. Ve 2. polovině 17. století však tento dům již zcela jistě neexistuje. Oproti tomu se zdá, že oba domy s průčelím do ulice Koblížné byly někdy v průběhu 16. století rodinou Hýblů⁸ sloučeny a poté opět rozděleny v roce 1599, kdy rohový dům koupil známý brněnský sochař Giorgio Gialdi.⁹ Není zcela jasné

³ B. Samek, B. - Hrubý, K. O.: 1982: Brno. Proměny města. Brno 1982.

⁴ Mendl, B.: Knihy počtů města Brna z let 1343 – 1365. Brno 1935.

⁵ Pamětní kniha AMB, rkp. č. 39.

⁶ Viz Vičar, O.: Místopis Brna v polovici 14. století (Prostor uvnitř městských hradeb). Brno v minulosti a dnes 7, 1965, s. 269 a 270 a nečíslovaný plán Brněnská městiště - parcely č. 103, 104 a 105 v Běhounské čtvrti.

⁷ Viz Gödel, A.: Topografie Brna. Rukopis z konce 19. stol. uložen v Archivu města Brna (dále AMB).

⁸ K vlastnictví rodině Hyblů (Hüblin), poprvé zmíněné v roce 1537 více viz citaci v pozn. 7.

⁹ „Giorgio Gialdi koupil dům v Koblížné ul. (na rohu Kozí ul. vedle domu kloboučníka Georga Müllera) se všemi zdmi přístřeškem a pozemkem, kterým je obklopen, od paní Kateřiny Hýblové



Obr. 2: Výřez z plánu stabilního katastru Brna z r. 1825 s vyznačením parcely dnešní Kobližné 4.



Obr. 3: Brno, Kobližná 4, výřez z veduty H. B. Beyera – H. J. Zeisera, Obležení Brna Švédy v r. 1645, pohled z ptačí perspektivy. olejomalba na plátně z r. 1650, uložen v MuMB, inv. č. 2284.

jak dlouho si její rodina Gialdi podržela, lze však předpokládat, že až do roku 1630, kdy je zde jmenován již nový majitel.¹⁰ Po třicetileté válce se rohový dům ocitl patrně ve značně havarijním stavu, neboť se zde roku 1660 konalo stavební řízení kvůli „díře v hlavní zdi“ do ulice Kobližné, která se ještě téhož roku zřítla.¹¹ V roce 1691 je v místě téhož (?) domu uváděn jako majitel Tiburlius Říkovský z Dobřčic,¹² který dům v roce 1702 prodává hraběnce Marii Elisabetě Breunerové. Hraběnka v následujícím roce přikupuje i sousední dům od vdovy po veliteli Špilberku Ogil-

z Trutnova. A protože tento dům paní Kateřina dala dříve spojit se svým vedlejším, musí Gialdi postavit mezi oběma domy štítovou zeď.“ Viz Kroupa, P. - Bílý, J. L.: Brněnští sochaři, kameníci a zedníci v letech 1570 – 1620. Brno 1987, s. 68 a 69.

¹⁰ Více viz citaci v pozn. 7 a v pozn. 9, s. 69.

¹¹ Více viz citaci v pozn. 7.

¹² Říkovští z Dobřčic již vlastnili dům na nároží Kobližné a nám. Svobody, tzv. palác Říkovských z Dobřčic (dnešní Kobližná 2).

vym.¹³ Ještě téhož roku nechala hraběnka oba domy z větší části strhnout.¹⁴ V roce 1703 začal významný vídeňský stavitel Alexandr Christian Oedtl projektovat novostavbu paláce a o rok později byla stavba zahájena pod vedením Mořice Grimma. Rodina hraběnky Breunerové si palác podržela i po její smrti až do roku 1725, kdy jej prodává Wolfgangu Hannibalovi kardinálu Schrattenbachovi, který palác s původním stavitelem A. Ch. Oedtlem upravuje až do své smrti roku 1738.¹⁵

Podoba domů zbouraných na počátku 18. století před výstavbou Schrattenbachova paláce nám není prozatím známa z písemných pramenů či historických plánů. Jediným historickým vyobrazením situace je známá Beyerova - Zeiserova veduta obležení Brna Švédy z roku 1645, na níž jsou patrné dva domy orientované průčelím do ulice Kobližné a nezastavěná parcela při ulici Poštovské.¹⁶ Někdejší vzhled těchto domů však lze alespoň částečně rekonstruovat na základě výsledků stavebně historického a archeologického výzkumu v kombinaci se staršími poznatky Oldřicha Vičara o topografii středověkého Brna.

Stavebně historické průzkumy a archeologické výzkumy provedené v objektu Kobližná 4: V roce 1973 se objekt z památkového hlediska pokusila stručně zhodnotit L. Koběrská,¹⁷ následně roku 1985 provedl standardní SHP J. O. Eliáš.¹⁸ V budově i na parcele samotné se v minulosti uskutečnilo také několik archeologických výzkumů, jako dokumentace studny Muzeem města Brna,¹⁹ v roce 1996 byly sledovány dvě sondy (štol) přímo v prostoru severovýchodního rohového sklepa a nepodsklepeného východního křídla paláce.²⁰ O tři roky později (1999) byl v prostoru objektu proveden rozsáhlý záchranný archeologický výzkum v souvislosti s jeho kompletní rekonstrukcí a výstavbou nových sklepů v prostoru dvora a částečně pod nepodsklepeným křídlem při ulici Poštovské.²¹

¹³ Více viz Jeřábek, T.: Brněnský Breuner - Schrattenbachovský palác v 18. století. In: Brno v minulosti a dnes 15. Brno 2001, s. 156 a 157. Rodina Ogilvy vlastnila dům od r. 1653, viz citace v pozn. 7.

¹⁴ Sklepní prostory jsou však dosud z větší části zachovány, neboť se stavba soustředila zvláště na nadzemní podlaží, která jsou zcela nová.

¹⁵ Více viz citaci v pozn. 13, s. 158 – 160; Samek, B.: Umělecké památky na Moravě a ve Slezsku, svazek A/I. Praha 1994, s. 141.

¹⁶ Beyera, H. B. - Zeiser, H. J.: Obležení Brna Švédy v roce 1645, pohled z ptačí perspektivy, olejomalba na plátně z r. 1650, uložen v MuMB, inv. č. 2284.

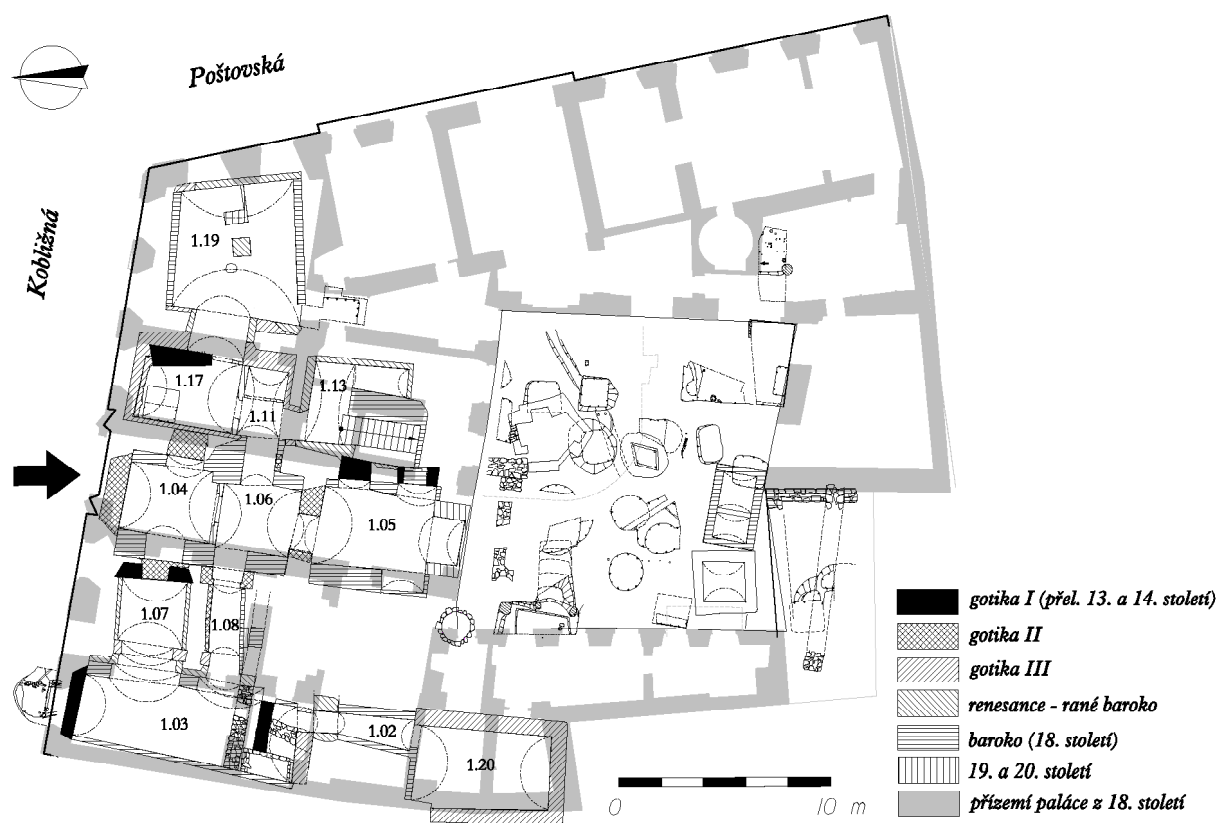
¹⁷ Koběrská, L.: Asanační plán historického jádra města. Stavebně historický průzkum objektů umělecko-památkového významu. SÚRPMO Brno 1973, s. 227 - 228.

¹⁸ Eliáš, J. O.: Kobližná č. 4, Schrattenbachův palác, stavebně – historický průzkum. Brno 1983. Tento SHP byl i podkladem pro projekt současné přestavby objektu.

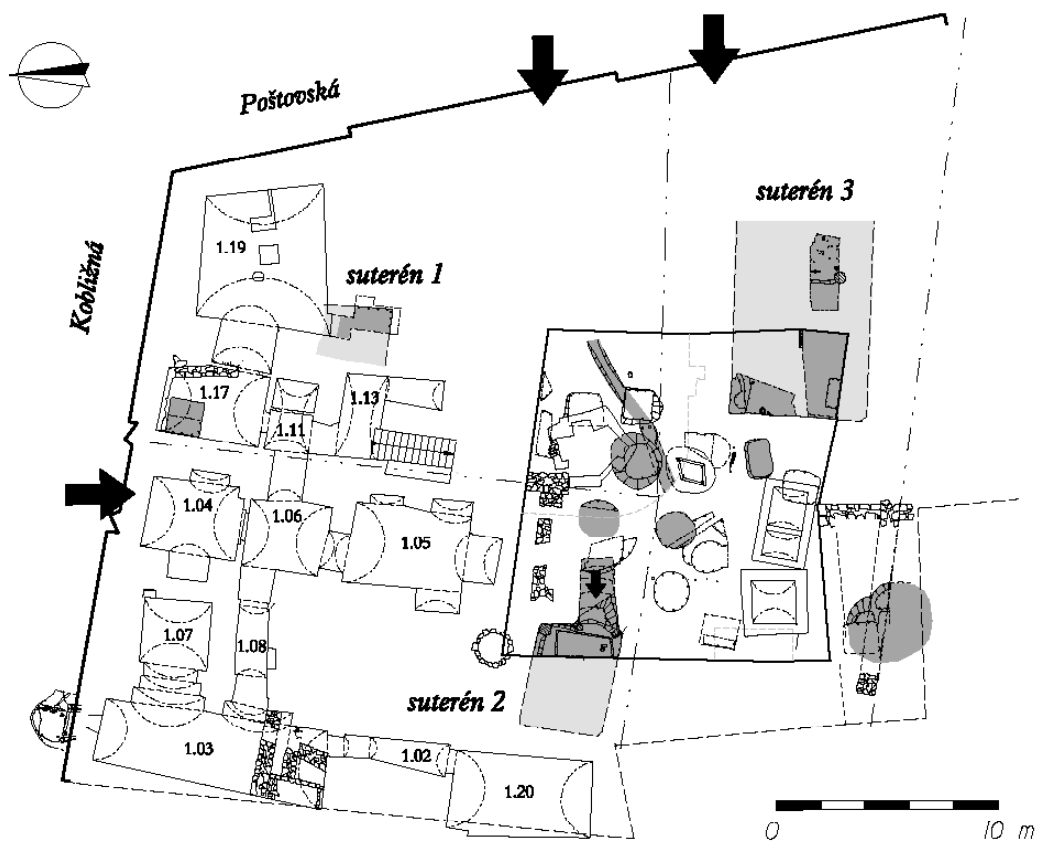
¹⁹ I. Loskotová, terénní dokumentace, uložená v archivu MuMB.

²⁰ Peška, M.: Brno, Kobližná 4, blok 27, NZ archiv ÚAPP Brno č. j. 56/97; Peška, M.: Brno (okr. Brno-město), Kobližná 4, parc. č. 143. Přehled výzkumů 39 (1995-96), s. 385.

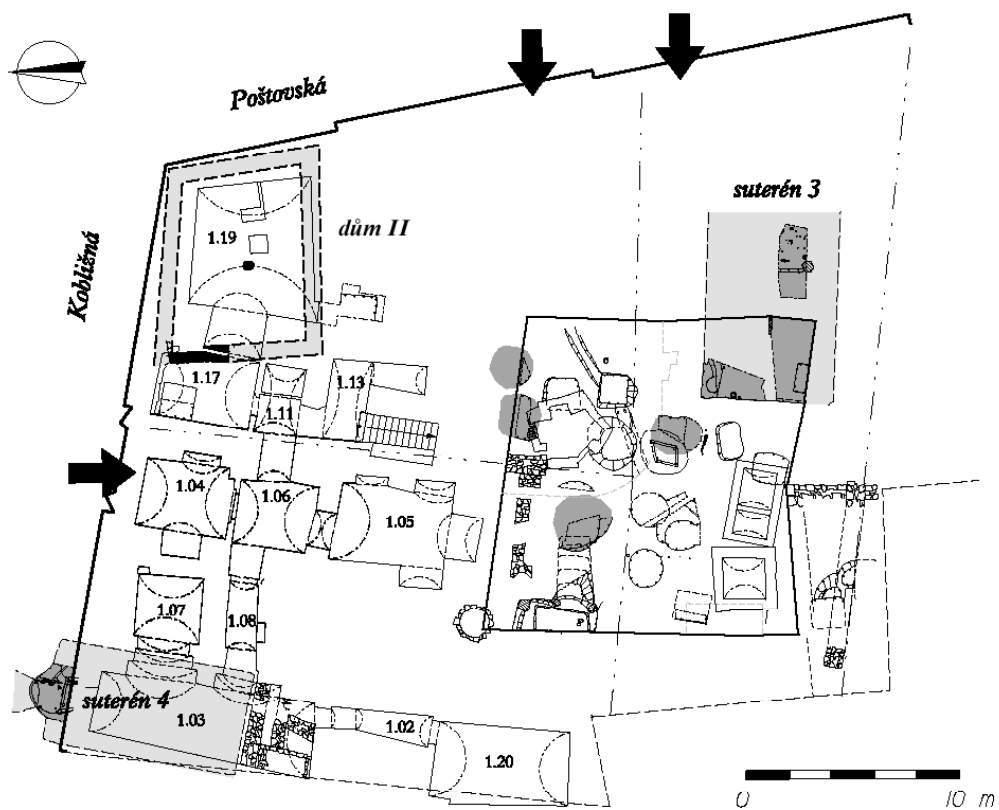
²¹ Merta, D. - Peška, M.: Brno, Knihovna Jiřího Mahena, NZ Archaia č.j. 28/99, uložená v archivu brněnského pracoviště; Merta, D. - Peška, M. - Procházka, R. - Sadílek, J.: Předběžné výsledky záchranných archeologických výzkumů v Brně v roce 1999. Přehled výzkumů 41 (1999), s. 35 - 61.



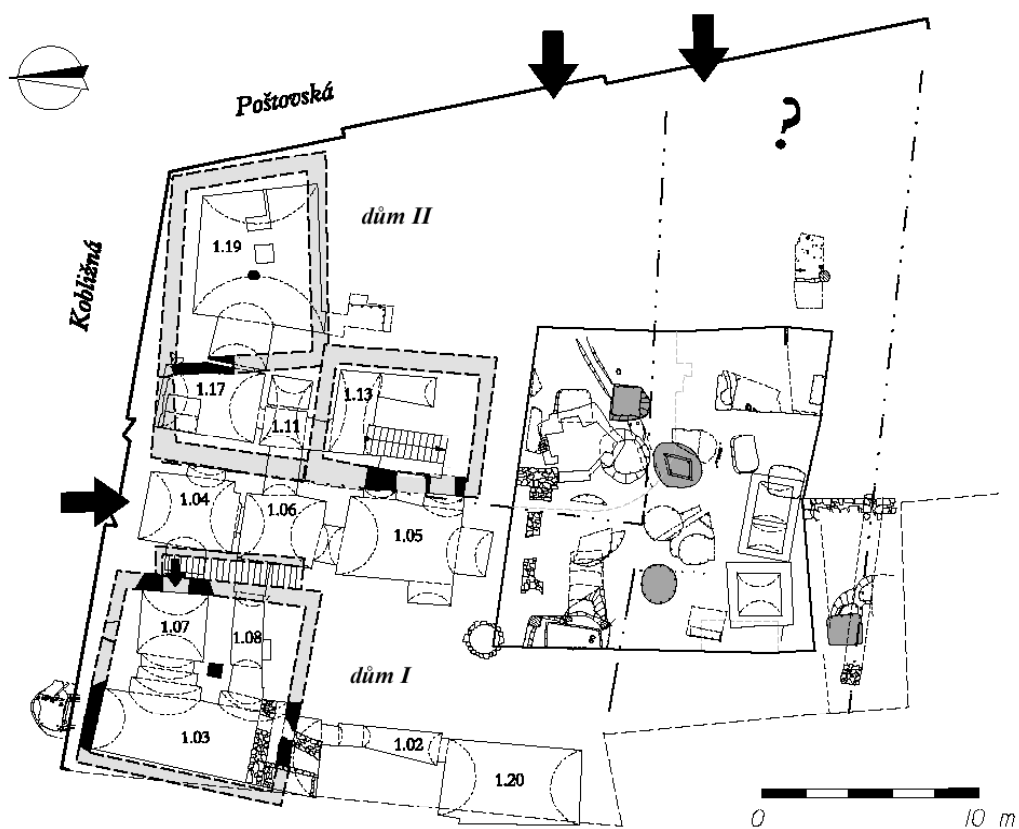
Obr. 4: Brno, Kobližná 4, plán sklepních prostor s vyznačením stavebních fází a objektů odkrytých archeologickými výzkumy.



Obr. 5: Brno, Kobližná 4, rekonstrukční plán nejstarší dřevohliněné zástavby v průběhu 13. stol.



Obr. 6: Brno, Koblížná 4, rekonstrukční plán zástavby na přelomu 13. a 14. stol.



Obr. 7: Brno, Koblížná 4, rekonstrukční plán nejstarší zděné zástavby v 1. pol. 14. stol.

V rámci tohoto archeologického výzkumu byla provedena také dílčí dokumentace historických konstrukcí a přesné zaměření sklepních prostor. Výsledky získané tímto výzkumem byly podrobně vyhodnoceny až v rámci grantového projektu „Měšťanský dům středověkého Brna“.²² Patrně na dlouhou dobu poslední výzkum byl proveden v roce 2004 při výstavbě kolektoru, kdy byla dokumentována rozrážka do sklepa 1.03 směřující z ulice.²³

Situace a dispozice objektu: Jedná se o tříposchodový nárožní dům s průjezdem v ose průčelí do ulice Kobližné. Dům byl původně vyprojektován jako dvoupodlažový, třetí podlaží bylo přistavěno v roce 1847. Barokní budova byla koncipována přibližně na lichoběžném půdorysu při obvodu parcely s čtvercovým nádvořím uprostřed, severním uličním severním a východním křídlem a menším křídlem jižním a západním, náležícím dvornímu traktu.²⁴

Rekonstrukce stavebního vývoje domů předcházejících výstavbu Schrattenbachova paláce na počátku 18. století

Jak již bylo výše zmíněno, z písemných pramenů z poloviny 14. století je známo, že současná stavba zahrnuje dvě středověké parcely orientované do ulice Kobližné a jednu do ulice Poštovské. Tuto skutečnost se podařilo doložit archeologickými výzkumy spolu s dílčím stavebně historickým průzkumem sklepních prostor, ve kterých se zachovalo torzo původní středověké zástavby. Kromě pozůstatků nejstarší dřevohliněné zástavby byla identifikována dvě středověká kamenná jádra a řada následných gotických, renesančních i barokních stavebních fází někdejších dvou domů stojících při Kobližné ulici.

Dřevohliněná zástavba (13. až počátek 14. století)
Nejstarším dokladem obytných objektů na parcele jsou nálezy čtyř suterénů dřevohliněných domů.²⁵ Nález suterénu 1 pochází z roku 1996, další dva - suterén 2 a 3 byly odkryty v rámci výzkumu v roce 1999 a poslední suterén 4 pak byl interpretován v roce 2004.

Suterén 1 (s.j. 500) byl narušen výstavbou původně gotického sklepa nacházejícího se v nárožní místnosti 1.19. Objekt byl dokumentován v průrazu jižní stěnou místnosti. Jednalo se pravděpodobně o rozsáhlejší výkop s plochým dnem (podlahou), jehož někdejší rozměry se nepodařilo zachytit. V severojižním směru byl delší než 3,1 m, v západovýchodním pak více než 2 m. Zachycená hloubka činila 1 m. Objekt zanikl požárem po polovině 13. století, jeho celkový rozsah nelze spolehlivě rekonstruovat. Vzdá-

lenost od stávající uliční čáry Kobližné ulice dosahovala cca 7 m a od Poštovské cca 8m. Objekt zanikl požárem po polovině 13. století

Suterén 2 (VS29), situovaný při severozápadním rohu dvora, byl přibližně z poloviny zničen východní základovou zdí západního křídla paláce. Dokumentována byla vstupní šíje z východu směřující do prostoru, prkenná podlaha v rámci dvou úprav a sloupové jámy náležící vertikální konstrukci stavby. Jediněčný nález představuje část severovýchodního rohového sloupu z kmene jedle, jehož pokácení se pomocí dendrochronologické analýzy podařilo datovat do roku 1236.²⁶ Rozteč zachycených částí jižní a severní stěny činila cca 4 m. Ve směru západ - východ byl výkop ve své hlavní části delší než 1,5 m, jelikož pokračoval dále západním směrem pod západní trakt budovy. Můžeme však předpokládat, že výkop dosahoval západní hranice parcely. Zachycený relikt je vzdálen cca 20,3 m od současné uliční čáry Kobližné ulice a přibližně 24 m od stávající uliční čáry Poštovské ulice. Objekt zanikl požárem po polovině 13. století.

Suterén 3 (VS14) byl situován při jihovýchodním rohu dvora a byl částečně zničen výstavbou východního a jižního dvorního traktu barokního paláce. Jelikož pokračoval i pod obě zmíněné palácové části, nemohl být zcela dozkoumán. Jeho rozměry můžeme tedy pouze odhadnout. Ve směru sever - jih byl výkop delší než 5,3 m, ve směru západ - východ pak delší než 9,3 m. Zachycená část suterénu je vzdálena 8,4 m od stávající uliční čáry Poštovské ulice, do které byla stavba orientována. Objekt byl opuštěn a zasypán někdy na počátku 14. století, což dokládají nálezy keramiky ze zásypu.

Suterén 4 byl situován při čele parcely do Kobližné ulice. Byl to jediný z objektů, který nelze zcela jednoznačně interpretovat jako suterén dřevohliněného domu, je to však velmi pravděpodobné. Situace byla interpretována na základě vyhodnocení sond v prostoru sklepa 1.03 a rozrážky vedené při výstavbě kolektoru z Kobližné ulice. V prostoru sklepní místnosti 1.03 byly položeny dvě sondy. Sonda, umístěná přibližně ve středu místnosti, odhalila neznámý objekt pod maltovou podlahou zděného domu I. Ze zásypu byly vyzvednuty dvě bukové fošny, z nichž byla získána dendrochronologická data 1260 a 1261.²⁷ Druhá sonda umístěná při gotické čelní zdi (s.j. 1956) také odhalila zásyp neznámého objektu. V obou případech nebylo dosaženo dna. V rozrážce z kolektoru těsně při základu domu Kobližná 4 byly zachyceny dvě poměrně výjimečně zachované dřevěné konstrukce (s.j. 1965 a 1966). Starší z obou konstrukcí (s.j. 1965) interpretujeme jako stěnu vstupu, sestávající s kůlové konstrukce vypletené proutím, do sklípku vyhloubeného v podložní spraši (sklípek nebyl dozkoumán). Po zániku sklípku a jeho zasypání byla vystavěna mladší obdélná roubená konstrukce z jedlových a dubových trámů spojených čepy (s.j. 1966). Konstrukce měla

²² Projekt byl realizován v letech 2001 až 2003 v rámci programu „Věda a výzkum“ Ministerstva kultury ČR. Merta, D. – Peška, M. - Procházka, R.: Měšťanský dům středověkého Brna. Informace o průběhu a výsledcích grantového projektu. In: Dějiny staveb 2004. Plzeň 2004, s. 171 - 186.

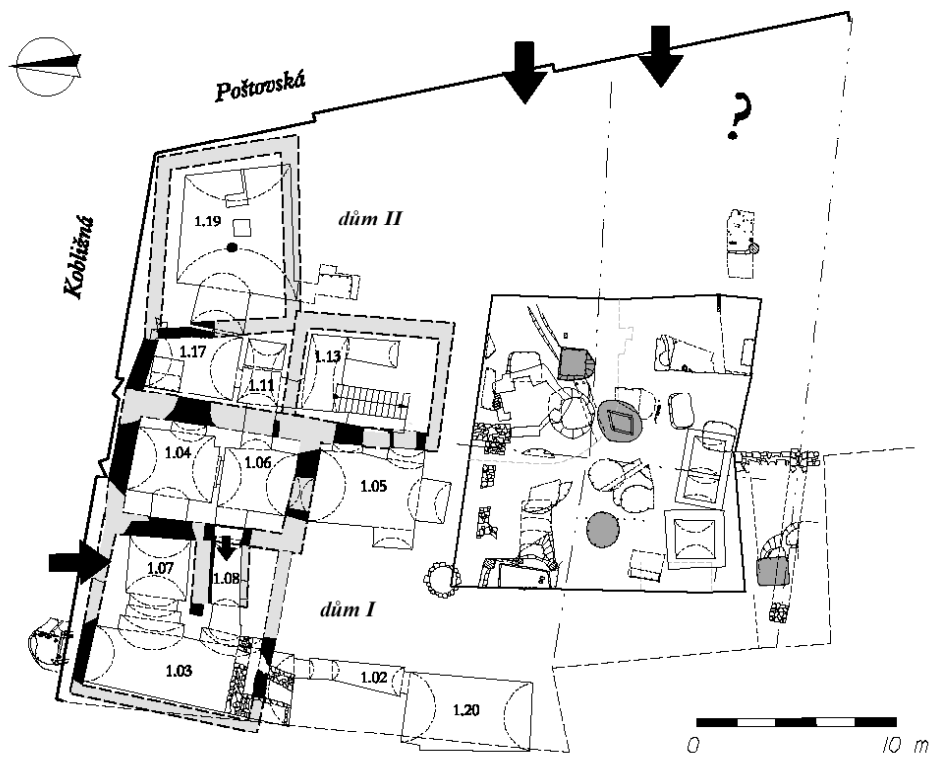
²³ Peška, M. – Zapletalová, D.: Nálezová zpráva o provedení záchranného archeologického výzkumu při stavbě sekundárních kolektorů K7, Kobližná - náměstí Svobody v k.ú. Brno - střed. Kobližná, Sukova, Poštovská a Kozí, NZ archiv Archaia Brno č.j. 39/05.

²⁴ Při rekonstrukci bylo záměrně sneseno jižní křídlo, posléze z důvodů statického narušení i křídlo západní.

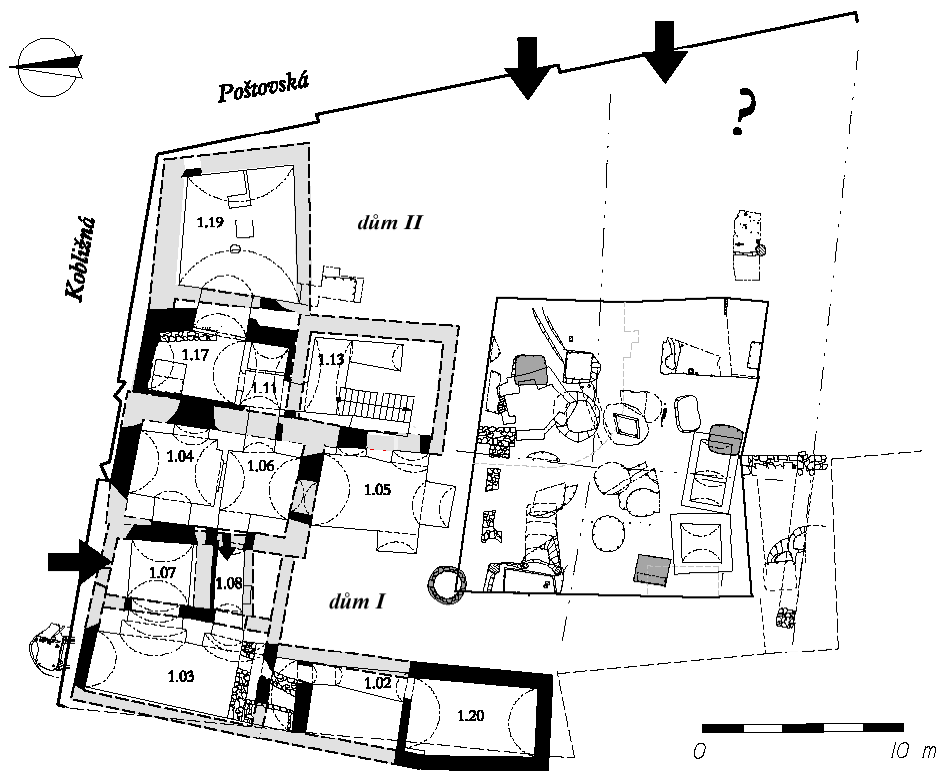
²⁵ Suterény jsou popsány viz: Holub, P. – Kolařík, V. – Merta, D. – Peška, M. – Zapletalová, D. – Zúbek, A.: Ke stavu poznání nezděné měšťanské architektury vrcholně středověkého Brna. In: Forum Urbes Medii Aevi II., sborník z konference FUMA. Brno 2005, s. 44 - 101.

²⁶ Dvorská, J.: Závěrečná zpráva, Brno – Mahenova Knihovna. Nepublikovaná zpráva, in: NZ Archaia č. j. 28/99, uložena v archívu brněnského pracoviště. Brno 1999; Dvorská, J. – Merta, D. – Peška, M.: Dendrochronologie v historickém jádru Brna. In: Ve službách archeologie III. 2001, s. 31 - 39.

²⁷ Viz pozn. 26.



Obr. 8: Brno, Koblížná 4, rekonstrukční plán dalších přestaveb v období vrcholné gotiky.

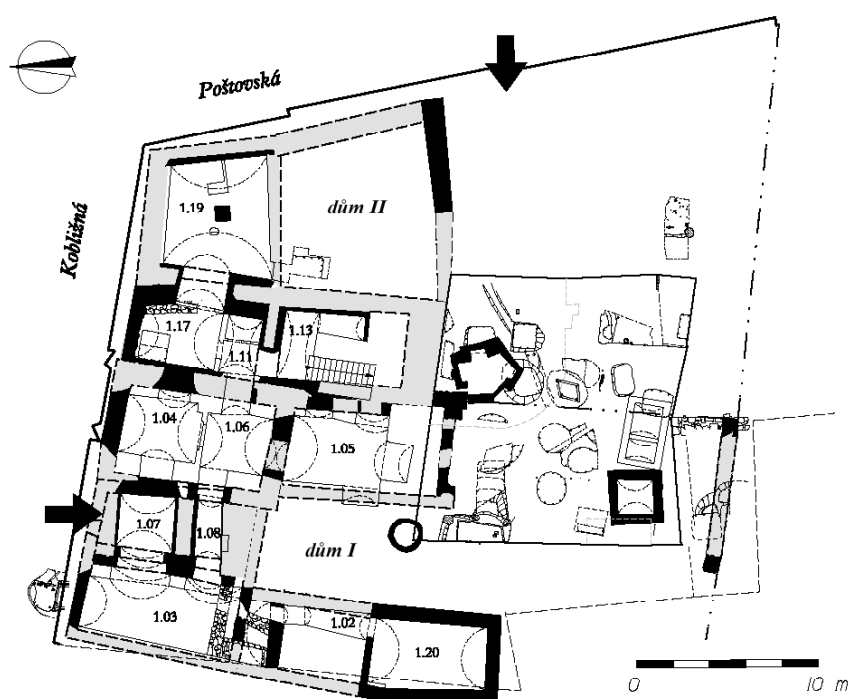


Obr. 9: Brno, Koblížná 4, rekonstrukční plán zástavby v období pozdní gotiky.

vnitřní světlost přibližně 1,2 m. Do tří rohových svislých sloupů byly na čepy horizontálně rozepřeny trámy. Z obou konstrukcí byly odebrány vzorky dřev na dendrochronologickou analýzu.²⁸ Nejmladší ze dřev starší fáze je datováno po roce 1294 a nejmladší ze dřev mladší fáze do let 1316 až 1336. Nejmladší datum je vcelku překvapivým zjištěním, neboť se zánikem této konstrukce je spojena výstavba nejstaršího zděného domu I (sklepy 1.03, 1.07, 1.08). Výstavba této sklepní prostory byla dosud zasazována do závěru 13. století. Díky absolutním datům z odebraných vzorků mladší dřevěné konstrukce jej však musíme posunout o několik desetiletí dále, někam do první třetiny 14. století. Mladší dřevěnou konstrukci bychom mohli interpretovat jako osvětlovací otvor (?), případně vstupní šíjí (?). Dna suterénu se nepodařilo dosáhnout, předpokládané rozměry objektu dosahují cca 5 x 8 m.²⁹ Výstavba suterénu 4 časově nava-

zázemí a funkčního uspořádání parcel. Zatímco na obou parcelách s průčelím do ulice Kobližné byly odhaleny pozůstatky nejstarších zděných staveb reprezentovaných domy I a II, v městišti do Poštovské ulice se tento stavební horizont nepodařil prokázat. Tato skutečnost může být způsobena jednak sloučením s parcelami při Kobližné již po zániku suterénu 3 v 1. třetině 14. století, případně existencí skromnější nadzemní stavby, kterou výzkum neodhalil.

Dům I, respektive sklep zděného jádra byl situován při uliční čáře a původně zaujímal přibližně plochu místností 1.03, 1.07 a 1.08. Jeho západní zeď tvořila parcelní hranici s dnešní Kobližnou 2. Hmota stavby byla z větší části porušena mladšími středověkými a novověkými přestavbami, proto bylo možné dokumentovat zdiva jen útržkovitě. I přes tuto skutečnost lze ze získaných údajů rekonstruovat půdorysné rozvržení prostory. Suterén měl přibliž-



Obr. 10: Brno, Kobližná 4, rekonstrukční plán zástavby v období renesance a raného baroka.

zuje na zánik suterénu 2 na těžce parcele.

Další dřevohliněnou zástavbu ani části nadzemních konstrukcí se archeologickými výzkumy nepodařilo zachytit. V přední části domu byly případné archeologické situace zničeny mladšími sklepy. Nepodsklepený prostor pod východním křídlem nebyl zkoumán.

Nejstarší zděná zástavba (závěr 13. a 14. století).³⁰

Nejstarší zděnou zástavbu dokládá dvojice domů dokumentovaných v prostoru sklepů. Jejich členění vyplývá ze

ně čtvercový půdorys o stranách délky 10,2 x 9,8 m. Z obvodového zdiva byla dokumentována západní část severní, uliční stěny v délce 3 m (s.j. 1956 a 1969). V severní stěně se nacházelo okénko z ulice vyzděné z maloformátových cihel (6 - 6,5 x 11,5 - 13 x 25 - 26 cm). Celkově severní stěna sklepa obsahuje v rámci suterénu Schrattenbachova paláce nejpozoruhodnější konstrukce, jejichž význam nesnižují ani četné znehodnocující zásahy. Původní kamenné lomové zdivo nese na povrchu stopy požáru. Zdivo je spojované žlutou nekvalitní maltou se značným obsahem písku a zrnky nevyhašeného vápna (s.j. 1956). Místy byla také dokumentována povrchová úprava stěny tvořená rozdílanou maltou. V dolní partii zdi pod osvětlovacím okénkem v její pravé polovině je zdivo staticky vyztuženo třemi lomenými roznášecími pasy z maloformátových cihel (6 - 6,5 x 11,5 - 13 x 25 - 26 cm), jejichž přítomnost byla vynucena založením stavby do staršího zasypaného objektu (suterén 4). Dále byl doku-

²⁸ Dendrochronologickou analýzu provedl Ing. Michal Rybníček z MZLU v Brně. Rybníček, M.: Závěrečná zpráva Kolektor K7 (Kobližná č. 4). Nepublikovaná zpráva, NZ Archaia Brno č. j. 39/05. Brno 2005.

²⁹ Vycházíme ze skutečnosti, že v sousedních sklepech bylo těsně pod podlahou dokumentováno sprašové podloží.

³⁰ Domy, respektive jejich sklepy byly popsány již v Merta, D.: Nejstarší měšťánská kamenná architektura v Brně. Průzkumy památek 2/II 2001, s. 44 - 45.



Obr. 11: Brno, Kobližná 4, severní stěna místnosti 1.03 se zazděnou špaletou osvětlovacího okénka a vynášečními pasy z 1. pol. 14. stol. (nejstarší zděná zástavba – dům I). Foto archiv Archaia Brno i.č. A98-59-170.



Obr. 12: Brno, Kobližná 4, východní stěna místnosti 1.07 se zazděným původním vstupem a odkládací nikou z 1. pol. 14. stol. (nejstarší zděná zástavba – dům I). Zazdívka pochází ze druhé gotické fáze. Foto archiv Archaia Brno i.č. A98-59-168.



Obr. 13: Brno, Kobližná 4, pohled z místnosti 1.06 do chodbičky 1.08 pod někdejší průjezdem. Přibližně ve středu snímku je patrný druhotně vsazený kamenný gotický portál. Foto archiv Archaia Brno i.č. 3287-2005.

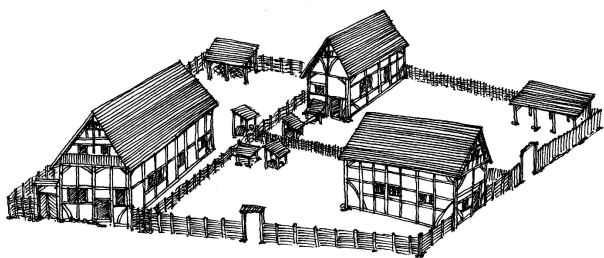
mentován 3,2 m dlouhý fragment východní zdi (s.j. 1981). V jeho severní části se nacházela segmentem zaklenutá odkládací nika, vysoká 0,5 m a široká 0,6 m, vyzděná z malofórmátových cihel (6 - 7 x 13 x 27 - 28), a zřejmě i vstup do sklepa řešený z průjezdu a zazděný v následné gotické fázi (zazdívka s.j. 1987). Při snižování podlahy byl odkryt relikv východní zdi domu o síle 0,8 m (s.j. 1992). Jako stavební materiál byly použity slepence Old Red spojené výrazně oranžovou maltou. Ve středu místnosti v hmotě současné příčky mezi místnostmi 1.07 a 1.08 předpokládáme středový sloup. Podlahu sklepa tvořila 1 až 2 cm silná křa z oranžové malty, dokumentovaná v sondě ve čtv. 28. Vzhledem k dataci již výše zmíněných dřevěných konstrukcí náležících suterénu 4 dřevohliněného domu, lze vznik domu I datovat do 1. poloviny 14. století.

Méně dochovaných dokladů máme k domu II. Ten byl situován v nároží ulic Kobližná a Poštovská. V místnosti 1.17 se podařilo zachytit cca 3,0 m dlouhou část západní stěny. Sonda přibližně ve středu místnosti 1.19 odkryla velký plochý kámen, který patrně sloužil jako podklad pro středový sloup („mnich“) nesoucí průvlak. Sklep 1.19 prošel řadou dalších dílčích přestaveb, z nichž nejvýraznější představuje vložení renesanční valené klenby. Zvláštní lichoběžný tvar místnosti však napovídá, že je respektováno starší jádro, které mělo rozměry cca 6 x 8 m.

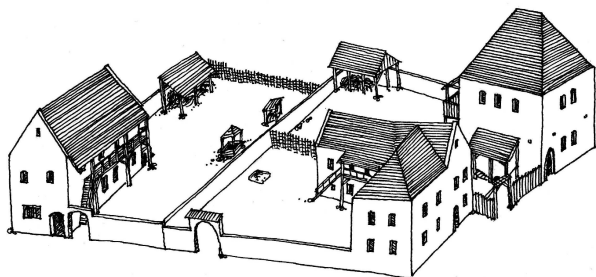
Výstavbu domu můžeme spojit se zánikem suterénu I v poslední třetině 13. století.

Oba domy tedy nevznikly současně. Zatímco výstavbu nárožního domu II můžeme zasadit již do poslední třetiny 13. století, dům I vznikl až o několik desítek let později, a to někdy v první třetině 14. století. V obou případech se jedná o první zděné stavby na parcelách, i když nárožní dům nějakou dobu koexistoval s dřevohliněným předchůdcem domu I. Zdá se, že prostor mezi oběma domy byl nezastavěný, což dokládá nález obdélné odpadní jímky VS46 z poloviny 13. století při uliční čáře v místnosti 1.17. Po zániku tohoto odpadního objektu mohl prostor sloužit i jako průjezd. K existenci domu na parcele do Poštovské ulice se nelze pro nedostatek pramenů spolehlivě vyjádřit.

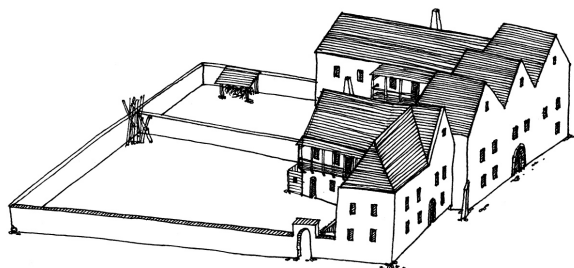
Přestavby v období vrcholné gotiky. Patrně ještě ve 14. století, případně počátkem 15. století byla zcela změněna dispozice domu I. Původní průjezd byl podsklepen a vstup do staršího sklepa byl řešen z prostoru nového sklepa 1.06. Zdivo této fáze bylo dokumentováno v severní (s.j. 1912, 1914), západní (s.j. 1915) a východní (s.j. 1911) stěně místnosti 1.04 a ve východní stěně místnosti 1.07. Zde je také dobře patrná zazdívka původního vstupu do sklepa



Obr. 14: Brno, Koblížná 4, idealizovaná podoba dřevohliněné zástavby ve 13. stol.



Obr. 15: Brno, Koblížná 4, idealizovaná podoba nejstarší zděné zástavby v 1. pol. 14. stol. Dům na parcele z Poštovské ulice je hypoteticky situován na místo, kde neproběhl archeologický výzkum.



Obr. 16: Brno, Koblížná 4, idealizovaná podoba zástavby v období pozdní gotiky.

(s.j. 1987). Smíšené zdivo je konstruováno převážně křížovou vazbou z vysokých gotických cihel (19 x 13 x 28 cm) a spojováno nažloutlou vápennou maltou; v menším množství jsou použity i slepence Old-Red.³¹ Vzhledem k nepravidelnému vyzdění není zcela jasné, zda se nejedná například pouze o podezdění již stojící nadzemní části (?). Podsklepení původního průjezdu vedlo ke zbudování nového průjezdu nad východní stranou sklepa domu I. Jediným dokladem této fáze je část severní stěny chodbičky 1.08, vyzděná z kamenného zdiva spojeného žlutou maltou. Z této stavební fáze také zřejmě pochází i druhotně osazený kamenný gotický portál ve spojovací chodbičce s novou sklepní místností 1.06. Celkovým výsledkem přestavby domu I byl dům se středovým průjezdem.

Zřejmě někdy v průběhu 14. století byla také v rámci domu II zbudována další sklepní místnost (dnes 1.13). Z tohoto sklepa byla identifikována část východní zdi o délce 5,5 m (s.j. 1917), jejíž vnější zdivo je patrně

v místnosti 1.05. Rozměry sklepa lze odvodit pouze hypoteticky, stavba patrně dosahovala vnitřní šířky 4 až 5 m a délka se pohybovala kolem 5,5 až 6,5 m. Ve fragmentech zdiva nebylo rozpoznáno žádné architektonické členění ani prvky. Lze předpokládat, že v této fázi byl zastavěn i prostor při ulici, což dokládá středověká zeď v průčelí do ulice Koblížné (s.j. 944). Mezi oběma existujícími sklepy - místnost 1.17.

Oba domy spolu nejpozději počátkem 15. století těsně sousedily a vytvořily tak jednolitou uliční frontu do Koblížné.

Přestavby v období pozdní gotiky. Větší provoz nebo statické problémy související se stavebními úpravami nadzemních podlaží si v období pozdní gotiky vynutily zpevnění nového průjezdu do domu I. Dokladem tohoto vyztužení jsou pozdně gotické pilíře procházející ve směru sever-jih osou domu I. Pilíře vyzděné z cihel (9 x 13 x 28 cm) na bílou hrubozrnnou maltu (s.j. 1958) byly dokumentovány v místnostech 1.07 a 1.08. Do pozdní gotiky spadá i výstavba západního dvoudílného dvorního křídla reprezentovaného dnes sklepem 1.20, který byl spojen se staršími sklepními prostory chodbičkou 1.02. Předpokládáme, že dvorní křídlo mělo dnes již neexistující nadzemní podlaží. V tomto období byla na dvorku parcely zbudována kamenná studna.

Přestavbou v období pozdní gotiky prošel i dům II. V západní stěně místnosti 1.19 byl dokumentován roznášecí pas (s.j. 990) narušený v baroku prolomeným vchodem. K této stavební fázi náleží i pilíř, vyzděný z cihel na běhounovou vazbu (6 x 7 - 12 x 13 - 26 x 27 cm), v jehož dvou stěnách se dochovaly malé výklenky se střešovitým cihelným záklenkem, sloužící jako odkládací niky (s.j. 1984). Pilíř prochází barokní valenou klenbou (s.j. 1983). Stavební změny ve sklepních prostorech zřejmě souvisí s přestavbou existujících nadzemních podlaží. Vjezd na dvůr byl od 14. století řešen z ulice Poštovské, což dokládá i veduta H. B. Beyera – H. J. Zeisera z roku 1645.

Následný stavební vývoj v renesanci a baroku. Nejpozději do počátku 17. století bylo postaveno východní dvorní křídlo domu I, které v současnosti reprezentuje v baroku upravená sklepní prostora 1.05. Jižní čelo tohoto sklepa se podařilo odhalit archeologickým výzkumem v prostoru dvorku. Patrně v souvislosti s další úpravou nadzemních podlaží byl znovu zpevněn prostor pod stávajícím průjezdem v ose domu. Průjezd byl podepřen dvěma valenými klenbami, z nichž se dodnes dochovala pouze jedna (s.j. 1959; místnosti 1.07 a 1.08).

V rámci archeologického výzkumu byl v jedné z místností přízemí při ulici Poštovské odhalen základ jižní stěny zbourané dvorní zdi domu pocházející ze 16., případně 17. století. Průrazy a sondy, které byly v průběhu rekonstrukce v roce 1999 provedeny pod touto částí objektu, vně jižní stěny nárožního sklepa 1.19 (domu II), zachytily pouze geologické situace a zahloubené starší objekty, které zde vylučují existenci sklepa. Tato informace, doplněná o svědectví veduty H. B. Beyera a H. J. Zeisera z roku 1645, na které je nárožní dům vyobrazen se zastavěnou částí do Poštovské ulice, nám ukazuje, že zde nejpozději do počátku 17. století stál nepodsklepený nadzemní trakt. Nárožní dům tak získal čtvercový, až lichoběžníkový půdorys. K dvorní části domu přiléhala výjimečná zděná pětiúhelná odpadní

³¹ Svým charakterem zdivo náleží nejpozději k polovině 15. stol.

| nález | blíže lokalizace | dřevina | délka | konec | datování |
|--------------------------|--------------------------------|---------|---------|-------|--------------|
| druhotné nálezy z vrstev | | dub | 73+4ak | 1176 | 1200+-10 |
| | | jedle | 53+1swk | 1208 | léto 1209 |
| | | buk | 83+1ak | 1213 | po roce 1214 |
| | | jedle | 70+1ak | 1220 | po roce 1221 |
| | | jedle | 51+2wk? | 1232 | 1234? |
| dřevohliněný suterén 2 | | jedle | 49+1swk | 1234 | léto 1235 |
| | | jedle | 53+1wwk | 1234 | podzim 1235 |
| dřevohliněný suterén 4 | sonda v místnosti 1.03 | buk | 89+1swk | 1258 | léto 1259 |
| | sonda v místnosti 1.03 | buk | 150ak | 1225 | po roce 1262 |
| | sběr (ml. nebo st. konstrukce) | dub | 50+30ks | 1284 | 1316-1336 |
| | sběr (ml. nebo st. konstrukce) | dub | 62+3ks | 1291 | 1294 -1306 |
| | sběr (ml. nebo st. konstrukce) | dub | 79+3ks | 1279 | 1282 - 1302 |
| | ml. konstrukce | dub | 134+1ks | 1259 | 1260 - 1274 |
| | ml. konstrukce | Jedle | 64+1ak | 1214 | po roce 1215 |
| | st. konstrukce | Jedle | 53+1ak | 1293 | po roce 1294 |
| | st. konstrukce | Jedle | 69+2ak | 1261 | po roce 1263 |

Obr. 17: Brno, Kobližná 4, tabulka dendrochronologicky datovaných odebraných vzorků (viz pozn. 26 a 27).

jímka (VS04), o které lze uvažovat jako záchodu v parteru, případně patře domu. Zánik jímky můžeme zasadit přibližně do poloviny 17. století.

Jednotlivé stavební fáze obou domů v období baroka lze od sebe jen obtížně odlišit, většina z nich již však náleží stavbě Schrattenbachova paláce v letech 1704 až 1739.

Pokud věříme věrohodnosti veduty pánů Beyera a Zeisera, máme zde k roku 1645 v detailu patrné i pobožené průčelí domu v Poštovské ulici. Bez podrobného archivního průzkumu však nelze jeho existenci v tomto období spolehlivě podepřít.

Závěrem

Na rozdíl od jiných měst má Brno nevýhodu v malém množství dochované původní středověké zástavby.³² Proto jsme neustále vedeni snahou maximálně využít všechny poznatky spojené s výzkumem jednotlivých historických domů,³³ které se v současnosti rekonstruují, neboť se jedná často o poslední možnost jejich komplexního studia. Takový je i případ domu Kobližná 4 - tzv. „Schrattenbachova paláce“. Po jeho celkové rekonstrukci zanikla většina archeologických terénů a do středověkých sklepních prostor byla provedena řada nevratných stavebních zásahů. Zůstalo nám jen velké množství informací získaných výzkumy, které bylo třeba náležitě zpracovat. Jedním z dosavadních výsledků tohoto průběžného zpracování je výše popsáný pokus o stavební rekonstrukci tohoto prostoru v období středověku. I přes skutečnost, že jsme měli možnost pracovat pouze s podzemním podlažím někdejších středověkých

domů a řada zmíněných závěrů je hypotetických, jsme přesvědčeni, že Kobližná 4 je jedním z mála případů, u nichž lze sledovat strukturu zástavby parcely od 13. století do novověku. Celkový význam výzkumu domu Kobližná 4 podtrhují i absolutní data, získaná pomocí dendrochronologie, která nám pomáhají časově zasadit horizonty nejstarší dřevohliněné i zděné stavby.

³² Citace v pozn. 22, s. 171 - 172.

³³ Zejména jsou to archeologie a stavebně historický průzkum, archivní část pramenů se nám zatím nepodařilo postihnout.

Die Bauentwicklung des Hauses Kobližná 4 in Brno vor dem Aufbau des "Schrattenbach-Palastes" im 18. Jahrhundert

David Merta – Marek Peška

Das Haus Kobližná 4, in dem heute die Jiří-Mahen-Bibliothek ihren Sitz hat, befindet sich an der Westecke der gegenwärtigen Strassen Kobližná und Poštovská. Die ältesten belegten Erwähnungen über die Bürger, die in diesem Raum einen Marktflücken im Mittelalter besaßen, stammen aus dem Jahre 1348. Aufgrund jener Angaben setzen wir hier drei mittelalterliche Parzellen voraus, die im Jahre 1703 zusammengeschlossen wurden, wonach hier der bedeutende Wiener Baumeister A. Ch. Oedtl den Neubau des heutzutage genannten "Schrattenbach-Palastes" entwarf. Das Aussehen der am Anfang des 18. Jahrhunderts noch vor dem Aufbau des Schrattenbach-Palastes niedergerissenen Häuser kennen wir vorläufig von keinen schriftlichen Urkunden oder historischen Plänen. Das damalige Aussehen jener Häuser kann wenigstens teilweise rekonstruiert werden, und zwar auf der Basis der Ergebnisse der bauhistorischen und archäologischen Forschung in der Kombination mit älteren Erkenntnissen über die Topographie der mittelalterlichen Stadt Brno. Sowohl in dem Gebäude als auch auf der eigentlichen Parzelle wurden in der Vergangenheit mehrere archäologische Grabungen und bauhistorische Untersuchungen durchgeführt. Es handelt sich um ein dreistöckiges Eckhaus mit der Einfahrt in der Achse der Stirnseite, die in die Kobližná Strasse gerichtet ist. Das Haus wurde ursprünglich als eine zweistöckige Anlage entworfen; das dritte Geschoss wurde im Jahre 1847 zugebaut. Aus den schriftlichen Urkunden aus der Mitte des 14. Jahrhunderts ergibt sich die Tatsache, dass die gegenwärtige Anlage zwei mittelalterliche Parzellen in der Richtung in die Kobližná Strasse und eine in der Richtung in die Poštovská Strasse umfasst. Es ist auch gelungen, jene Tatsache zu beweisen, und zwar durch die archäologischen Grabungen zusammen mit der bauhistorischen Teiluntersuchung der Kellerräume, wo ein Torso des ursprünglichen mittelalterlichen Baubestandes erhalten blieb. Neben den Resten des ältesten holzlehmigen Baubestandes wurden hier zwei mittelalterliche Steinkerne und zahlreiche nachfolgende gotische, Renaissance- und barocke Bauphasen derjenigen zwei Häuser identifiziert, die neben der Kobližná Strasse standen. Die erwähnten Bauetappen sind in diesem Beitrag ausführlich beschrieben.

ABBILDUNGEN

Abb. 1: Brno, Kobližná 4, der sogenannte "Schrattenbach-Palast", gegenwärtige Ansicht.

Abb. 2: Ausschnitt aus dem Plan des Stabilkatasters aus dem Jahre 1825 mit Markierung der Parzelle des heutigen Hauses Kobližná 4.

Abb. 3: Brno, Kobližná 4, Ausschnitt aus der Vedute H. B. Beyer - H. J. Zeiser und Belagerung von Brno durch die Schweden im Jahre 1645, Anblick aus der Vogelperspektive.

Abb. 4: Brno, Kobližná 4, Plan der Kellerräume mit Markierung der Bauphasen und der im Rahmen der archäologischen Grabungen freigelegten Objekte.

Abb. 5: Brno, Kobližná 4, Rekonstruktionsplan des ältesten holzlehmigen Baubestandes im Laufe des 13. Jahrhunderts.

Abb. 6: Brno, Kobližná 4, Rekonstruktionsplan des Baubestandes in der Zeit um die Wende des 13. zum 14. Jahrhundert.

Abb. 7: Brno, Kobližná 4, Rekonstruktionsplan des ältesten gemauerten Baubestandes in der ersten Hälfte des 14. Jahrhunderts.

Abb. 8: Brno, Kobližná 4, Rekonstruktionsplan der nachfolgenden Umgestaltungen in der Zeit der Hochgotik.

Abb. 9: Brno, Kobližná 4, Rekonstruktionsplan des Baubestandes in der Zeit der Spätgotik.

Abb. 10: Brno, Kobližná 4, Rekonstruktionsplan des Baubestandes in der Zeit der Renaissance und des Frühbarocks.

Abb. 11: Brno, Kobližná 4, Nordseite des Zimmers 1.03 mit dem vermauerten Gewände der Beleuchtungsluke und mit Austragebändern aus der ersten Hälfte des 14. Jahrhunderts (der älteste gemauerte Baubestand - Haus I).

Abb. 12: Brno, Kobližná 4, Ostwand des Zimmers 1.07 mit dem vermauerten ursprünglichen Eingang und mit der Abstellnische aus der ersten Hälfte des 14. Jahrhunderts (der älteste gemauerte Baubestand - Haus I). Das Mauerwerk stammt aus der zweiten gotischen Phase.

Abb. 13: Brno, Kobližná 4, Blick von dem Zimmer 1.06 in den Schlupfgang 1.08 unter der einstigen Einfahrt. Ungefähr inmitten der Aufnahme kann man ein nachträglich eingesetztes gotisches Steinportal bemerken.

Abb. 14: Brno, Kobližná 4, idealisiertes Aussehen des holzlehmigen Baubestandes im 13. Jahrhundert.

Abb. 15: Brno, Kobližná 4, idealisiertes Aussehen des ältesten gemauerten Baubestandes in der ersten Hälfte des 14. Jahrhunderts. Das Haus auf der Parzelle in der Richtung von der Poštovská Strasse ist hypothetisch auf die Stelle situiert, wo keine archäologische Grabung durchgeführt wurde.

Abb. 16: Brno, Kobližná 4, idealisiertes Aussehen des Baubestandes in der Zeit der Spätgotik.

Abb. 17: Brno, Kobližná 4, Tabelle der dendrochronologisch datierten entnommenen Proben (s. Notizen 26 und 27).

(Übersetzung K. Matásek)